

Conférence des donateurs de Paris : Un an après, quel bilan ?

Supplément pour le suivi de la Conférence internationale des donateurs pour l'État palestinien
 Bulletin de la Plateforme des ONG françaises pour la Palestine – n°22 – Novembre/Décembre 2008

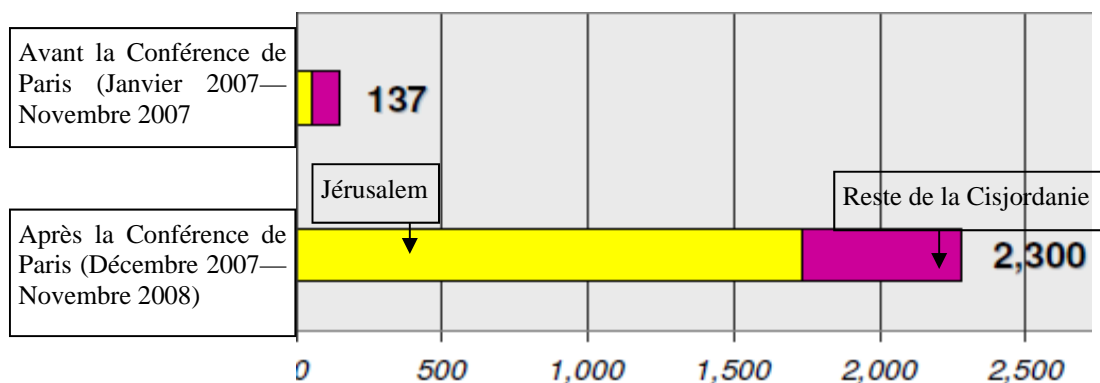
Un an après la conférence internationale des donateurs pour l'État palestinien qui a eu lieu à Paris en décembre 2007, trop peu d'objectifs alors énoncés ont été réalisés. Malgré un fort engagement diplomatique européen et des déclarations fortes, la France n'a pas été en mesure d'amener une évolution significative de la situation. La fin de la colonisation et la levée de la politique de bouclage israélienne, énoncées par Nicolas Sarkozy comme les conditions de l'efficacité de l'aide internationale et de la création d'un État palestinien « souverain sur son territoire et ses ressources » n'ont pas été suivies d'effet.

M. Sarkozy, le 17 décembre 2007 :

« Le gel complet et immédiat de la colonisation est une priorité ».

[Augmentation sans précédent de la colonisation israélienne]

Nombre de logements soumis à un appel d'offre entre Novembre 2007 et Novembre 2008



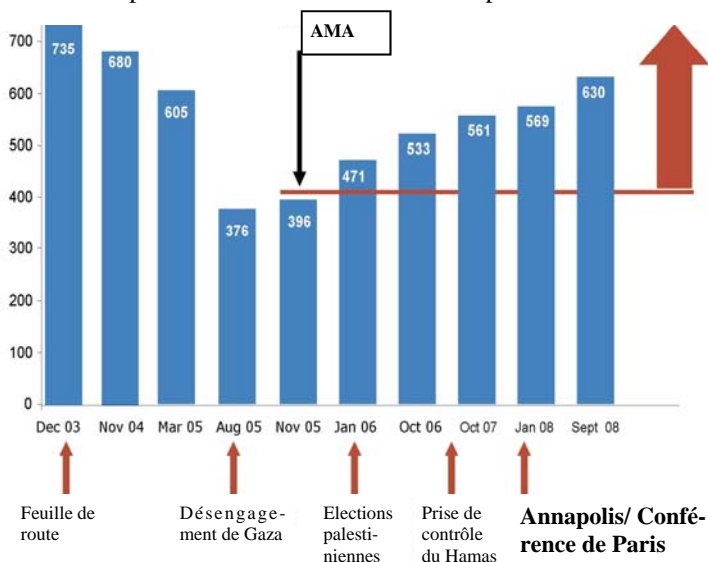
M. Sarkozy, le 17 décembre 2007 :

« Les points de passage doivent être réouverts pour favoriser la respiration de l'économie ».

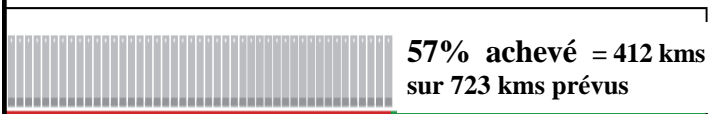
[Augmentation de la politique de bouclage israélienne]

Nombre de checkpoints et obstacles physiques entre décembre 2003 et septembre 2008

Une augmentation de 59% depuis la signature en 2005 entre Israël et l'Autorité palestinienne du AMA (Agreement on Movement and Access) qui devait « faciliter le mouvement des biens et des personnes au sein des Territoires palestiniens ».



Évolution du Mur entre Novembre 2007 et Octobre 2008



A savoir :

9% du Mur est en cours de construction ;

86 % du tracé se situe à l'intérieur des Territoires palestiniens (plus que le double de la Ligne verte) ;

Il incorpore 350 000 colons (sur 450 000) de fait au territoire israélien, la plupart situés autour de Jérusalem ;

Il entoure les zones de Cisjordanie les plus riches en eau comme dans la région de Bethléem, Naplouse, Ramallah ou Qalqilya pour les rattacher au territoire israélien ;

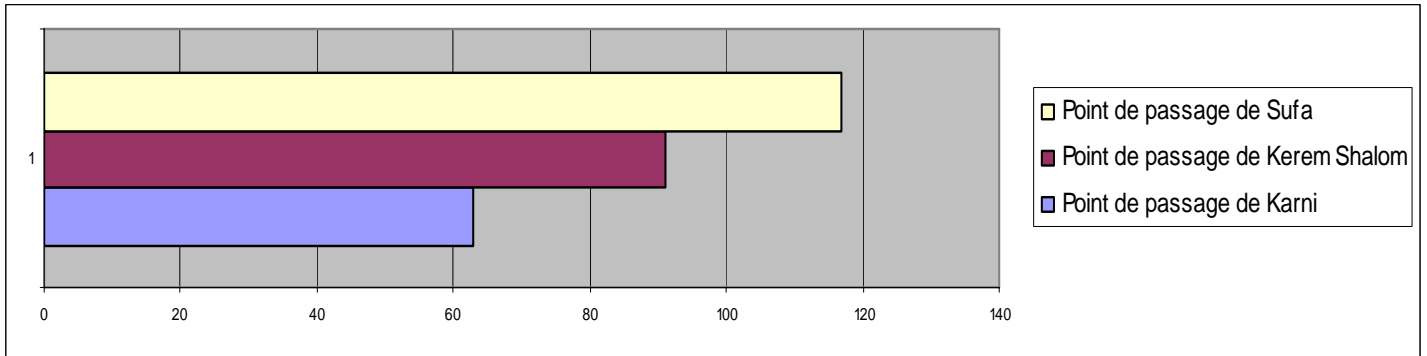
Il isole des villes et villages palestiniens, sépare des familles, coupe les habitants de leurs terres, des écoles, des hôpitaux et d'autres services essentiels. Il a pour résultat de déstructurer l'ensemble du tissu économique et social palestinien.

M. Sarkozy, le 17 décembre 2007 :

« Notre appui financier ira aussi vers la population de Gaza. Son isolement prolongé comporte de grands risques politiques, économiques et sécuritaires »

[Poursuite du blocus de la bande de Gaza]

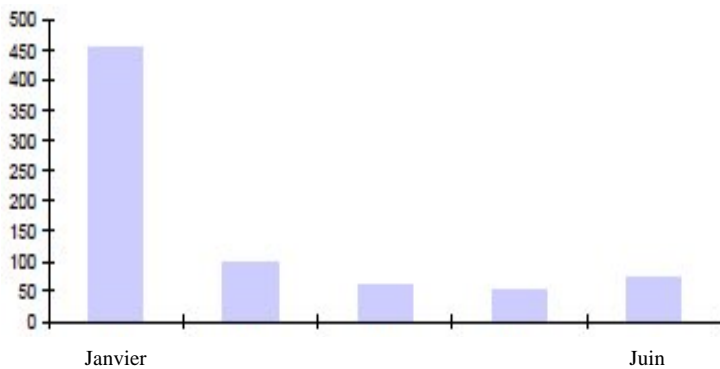
Circulation des biens (jours d'ouverture des points de passage entre Israël et la bande de Gaza) - Novembre 2007 à septembre 2008 :



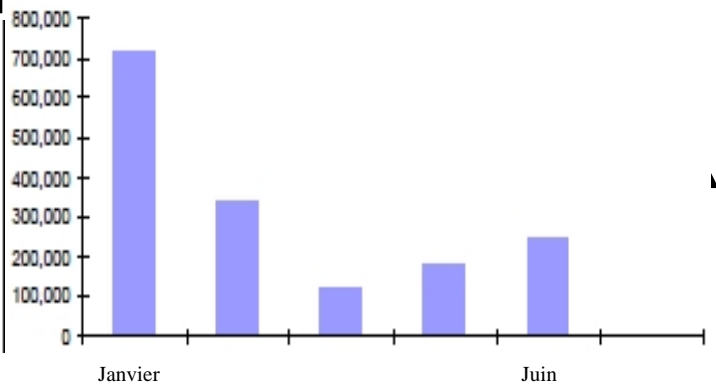
Circulation des personnes (jours d'ouverture des points de passage entre Israël et la bande de Gaza) - Novembre 2007 à septembre 2008 :

Point de passage de Rafah → 2
Point de passage d'Erez → 0

Importation quotidienne de biens dans la bande de Gaza - (Janvier 2007- Juin 2008)
(Nombre de chargement par camions)



Importation quotidienne de fuel dans la bande de Gaza (Janvier 2007- Juin 2008)



Conséquences :

→ Aujourd'hui 3 500 industries sur 3 900 ont fermé temporairement ou définitivement ;

→ 80% des familles de Gaza dépendent de l'aide humanitaire.

Sources :

- "The Humanitarian Monitor / Movement and Access (AMA) Report"- Bureau de Coordination des Affaires Humanitaires - Nations unies - www.ochaopt.org
- "Report on Israeli Violations of the Road map 27 November

2007 - 27 November 2008"- Negotiation Affairs Department - PLO - www.nad-plo.org
- "Gaza Strip Inter-Agency Humanitarian Fact Sheet" - Bureau de Coordination des Affaires Humanitaires Nations unies - www.ochaopt.org

PLATEFORME DES ONG FRANÇAISES POUR LA PALESTINE

14, passage Dubail - 75010 Paris - Tél : 33 1 40 36 41 46

E-mail : pfpalest@club-internet.fr - www.pplateforme-palestine.org